

Landschap van Nederlandse en Duitse
kwalificaties in de sector zorg en welzijn



Ontwikkeld door Lerende Euregio & KBA Nijmegen,
21 maart 2017.
Mede mogelijk gemaakt door:



Ministerium für Wirtschaft, Innovation,
Digitalisierung und Energie
des Landes Nordrhein-Westfalen



provincie
Gelderland

Provincie Noord-Brabant

Inhoudsopgave

Hoofdstuk 1	5
Inleiding	
Hoofdstuk 2	7
In het kort: het Nederlandse en Duitse onderwijs in het mbo/Sekundarbereich II	
Hoofdstuk 3	9
Lijst Nederlandse kwalificaties in het mbo: zorg & welzijn	
Hoofdstuk 4	11
Lijst Duitse kwalificaties in het Sekundarbereich II: zorg & welzijn	
Hoofdstuk 5	13
Samenhang Nederlandse en Duitse kwalificaties (op vakinhoudelijke taakdomeinen)	
Bijlage 1	17
Korte omschrijving beroepsbeeld per Nederlandse kwalificatie	
Bijlage 2	25
Korte omschrijving beroepsbeeld per Duitse kwalificatie	

HOOFDSTUK 1

Inleiding

Het voorliggende landschap heeft betrekking op de sector zorg en welzijn. Het landschap heeft niet de pretentie om volledig te willen zijn, de focus ligt op kwalificaties:

- die zowel in Nederland als in Duitsland op het mbo/Sekundarbereich II worden aangeboden,
- die als kernkwalificaties zijn te kenmerken (o.a. qua omvang deelnemers).

Diverse kwalificaties vallen buiten de scope van het landschap, zoals die in de gezondheidstechniek en optiek. Het gaat vooral om kleine, ambachtelijke kwalificaties zoals in Nederland de Tandtechnicus Kroon- en Brugwerk, Tandtechnicus Prothese, en kwalificaties in de Orthopedische techniek en Optiek, en in Duitsland de Zahntechniker/in, Orthopädie-schuhmacher/in, Orthopädietechnik-Mechaniker/in en Augenoptiker/in.

Ook de paramedische kwalificaties (fysiotherapie, logopedie, podologie, ergotherapie et cetera) zijn niet in het landschap opgenomen, vanwege het grote onderscheid tussen Duitsland en Nederland. De paramedische kwalificaties worden in Duitsland op EQF-niveau 4 gegeven en in Nederland op EQF-niveau 6. Dat verschil in niveau is ook zichtbaar in het niveau (en de aard) van de werkzaamheden in de bij deze kwalificaties behorende beroepen.

Tevens zijn de kwalificaties anesthesiemedewerker (Anästhesietechnische/r Assistent/in), operatieassistent (Operationstechnische/r Angestellte/r of Assistent/in) en radiologie-assistent (Medizinisch-technische/r Radiologieassistent/in) buiten beschouwing gelaten. Deze komen wel in het Duitse Sekundarbereich II voor, maar niet in Nederland waar de opleidingen Inservice (door ziekenhuizen zelf) of op hbo-niveau (EQF-6) wordt aangeboden. Verder zijn kwalificaties met betrekking tot sport en bewegen en kwalificaties met betrekking tot de zorg en welzijn van dieren buiten beschouwing gelaten.

In een landschap worden globale vergelijkingen opgevoerd tussen de meest relevante actuele Nederlandse en Duitse kwalificaties in een branche of sector. Waarom een landschap ontwikkelen? De achterliggende gedachte is dat in een aantal arbeidssectoren in toenemende mate brede beroepen en crossoverberoepen ontstaan. De geautoriseerde beschrijving – een diepgaande vergelijking voor een enkel beroep – geeft voor dergelijke beroepen een te eng beeld. Er is zicht nodig op een ruimere inzetbaarheid en daarmee op een breed beeld van samenhangende en gerelateerde kwalificaties/beroepen.

Daarnaast is het landschap een handig hulpmiddel voor partners/scholen van de Lerende Euregio bij het opzetten van tandemprojecten of andersoortige samenwerkingsprojecten, omdat het landschap snel duidelijk maakt wat de Nederlandse evenknie van een Duitse kwalificatie is en vice versa. Ook voor andere partijen zoals werkgevers, werknemers en arbeidsbemiddelingsorganisaties is het landschap een behulpzame informatiebron.

De Lerende Euregio is een netwerk van onderwijsinstellingen voor het middelbaar beroepsonderwijs (mbo) in Nederland en het Sekundarbereich II in Duitsland. De door de Lerende Euregio ontwikkelde producten zoals landschappen en geautoriseerde beschrijvingen zijn te vinden op www.lerende-euregio.com.

HOOFDSTUK 2

In het kort: het Nederlandse en Duitse onderwijs in het mbo/Sekundarbereich II

In het mbo in Nederland worden opleidingen aangeboden door drie typen instellingen, namelijk ROC's, AOC's en vakinstellingen. Het overgrote deel van de bestaande kwalificaties wordt aangeboden door ROC's. Het mbo kent de opleidingsniveaus 2, 3, 4. Op niveau 1 worden entreeopleidingen aangeboden. De niveau-aanduiding komt overeen met die van het Europese Qualification Framework (EQF). Een opleiding wordt aangeboden in een schoolse leerweg (bol) of een praktijkgerichte leerweg (bbl). Het komt veelvuldig voor dat een onderwijsinstelling dezelfde opleiding aanbiedt in zowel de bol als de bbl. De keuze voor een leerweg is aan de deelnemer. In Nederland volgen veruit de meeste deelnemers de schoolse variant (bol).

In het Sekundarbereich II in Duitsland worden opleidingen aangeboden door een Berufsschule in combinatie met een Betrieb (duale opleiding), Berufsfachschule, Fachoberschule of Berufsoberschule (schoolse opleiding). Hoewel in Duitsland de meeste opleidingen dual zijn en door Berufsschule worden aangeboden, worden de meeste opleidingen in de sector zorg en welzijn aangeboden door Berufsfachschule. Volwaardige opleidingen in het Sekundarbereich II worden in Duitsland gegeven op de niveaus 3 en 4.

Overzicht 1 laat zien hoe verschillende typen kwalificaties zijn ingeschaald volgens de niveau-aanduiding van EQF (de kwalificaties aan de Fachoberschule en Berufsoberschule zijn (nog) niet ingedeeld volgens dit raamwerk). In de zoektocht naar de evenknie van een kwalificatie in het buurland stuit men in de praktijk geregeld op een kwalificatie dat op een ander niveau is ingeschaald. Dat wil niet automatisch zeggen dat het functieniveau van het bijbehorende beroep ook verschilt. Het verschil in EQF-niveau kan niet altijd goed verklaard worden. In ieder geval speelt mee dat volwaardige startkwalificerende opleidingen in het mbo in Nederland worden aangeboden op drie niveaus (EQF-2,3,4) en in het Sekundarbereich II in Duitsland op twee niveaus (EQF-3,4).

Overzicht 1 – Inschaling van typen kwalificaties naar EQF-niveaus (m.b.t. mbo in NL en Sekundarbereich II in Duitsland)

Nederland	Niveaus EQF/NLQF/DQF	Deutschland
bron: www.nlqf.nl		bron: www.dqr.de/content/2316.php
MBO-2	2	<ul style="list-style-type: none">• Geen volwaardige startkwalificerende opleidingen die tot een diploma leiden
MBO-3	3	<ul style="list-style-type: none">• Duale Berufsausbildung (2-jährig)• Berufsfachschule (Mittlerer Schulabschluss)
MBO-4	4	<ul style="list-style-type: none">• Duale Berufsausbildung (3 und 3½-jährig)• Berufsfachschule (Landes- oder bundesrechtlich geregelte Berufsausbildungen)• Berufsfachschule (vollqualifizierende Berufsausbildung nach BBiG/HwO)

HOOFDSTUK 3

Lijst Nederlandse kwalificaties in het mbo: zorg & welzijn

Overzicht 2 – Lijst van geselecteerde kwalificaties zorg & welzijn inclusief kerngegevens (NL)

Crebo kwalificatie	Naam kwalificatie Onderverdeeld per kwalificatiedossier (KD)	Niveau EQF	Studieduur	Toelatingseis ¹
KD Mbo-Verpleegkundige				
25480	Mbo-Verpleegkundige (Brancheverbijzonderingen ZH, VVT, GHZ, GGZ)	4	3-4 jr	Vmbo-kl/bl/tl
KD Verzorgende IG				
25491	Verzorgende IG (Brancheverbijzonderingen VVT, GHZ, GGZ, KZ)	3	2-3 jr	Vmbo-kl/bl/tl
KD Dienstverlening				
25498	Helpende Zorg en Welzijn	2	1-2 jr	Vmbo/entree
KD Maatschappelijke zorg				
25474	Agogisch medewerker GGZ	4	3-4 jr	Vmbo-kl/bl/tl
25479	Thuisbegeleider	4	3-4 jr	Vmbo-kl/bl/tl
25477	Persoonlijk begeleider gehandicaptenzorg	4	3-4 jr	Vmbo-kl/bl/tl
25475	Begeleider gehandicaptenzorg	3	3 jr	Vmbo-kl/bl/tl
25478	Persoonlijk begeleider specifieke doelgroepen	4	3-4 jr	Vmbo-kl/bl/tl
25476	Begeleider specifieke doelgroepen	3	3 jr	Vmbo-kl/bl/tl
KD Sociaal werk				
25488	Sociaalcultureel werker	4	3 jr	Vmbo-kl/bl/tl
25489	Sociaalmaatschappelijk dienstverlener	4	3 jr	Vmbo-kl/bl/tl
KD Pedagogisch werk				
25485	Onderwijsassistent	4	3 jr	Vmbo-kl/bl/tl
25484	Gespecialiseerd pedagogisch medewerker	4	3 jr	Vmbo-kl/bl/tl
25486	Pedagogisch medewerker kinderopvang	3	2-3 jr	Vmbo-kl/bl/tl
KD Doktersassistent				
25473	Doktersassistent	4	3 jr	Vmbo-kl/bl/tl
KD Apothekersassistent				
25471	Apothekersassistent	4	3 jr	Vmbo-kl/bl/tl
KD Tandartsassistent				
25490	Tandartsassistent	4	3 jr	Vmbo-kl/bl/tl
KD Analisten				
25046	Chemisch-fysisch analist	4	3-4 jr	Vmbo-kl/bl/tl
25045	Biologisch medisch analist	4	3-4 jr	Vmbo-kl/bl/tl
25044	Allround laborant	3	2-3 jr	Vmbo-kl/bl/tl
KD Sport en Beweging				
25412	Coördinator sport- en bewegingsagogie	4	3 jr	Vmbo-kl/bl/tl
Bronnen: http://kwalificaties.s-bb.nl/ aan de hand van Herziane kwalificatiedossiers (HKS) geldig vanaf 01-08-2016 https://duo.nl/open_onderwijsdata/databestanden/mbo/crebo/crebo-2.jsp				

¹ De toelatingseisen voor het mbo gelden vanaf 1 augustus 2014, de drempelloze instroom (instroom zonder diploma) voor mbo niveau 2 kwam op die datum te vervallen. Naast een vmbo-diploma kun je het mbo ook instromen met een bewijs dat de eerste 3 leerjaren van de havo of het vwo goed zijn doorlopen en met een ander diploma of bewijsstuk dat de overheid heeft erkend op basis van een ministeriële regeling. Daarnaast wordt opgemerkt dat mbo-instellingen zelf verantwoordelijk zijn voor hun toelatingsbeleid, dat wil zeggen dat een mbo-instelling een leerling in bijzondere gevallen mag toelaten ook als niet voldaan is aan de voorwaarden. Dit kan alleen als de mbo-instelling verwacht dat de leerling de opleiding met goed resultaat kan doorlopen.

² ZH=ziekenhuis, VVT=verpleeg- en verzorgingshuizen en thuiszorg, GHZ= gehandicaptenzorg, GGZ=geestelijke gezondheidszorg, KZ=kraamzorg

Overzicht 3 laat per geselecteerde kwalificatie zien welke vakinhoudelijke taakdomeinen worden uitgevoerd in de beroepspraktijk. Verderop worden ook de Duitse kwalificaties ingedeeld naar deze vakinhoudelijke taakdomeinen. Door deze twee overzichten met elkaar te vergelijken ontstaat een grof beeld van vergelijkbare kwalificaties.

Overzicht 3 – Kwalificaties zorg & welzijn naar vakinhoudelijke taakdomeinen (NL)

Kwalificaties	Vakinhoudelijke taakdomeinen					
	Analyseren en onderzoeken van monsters	Assisteren van artsen of apotheker	Verplegen en behandelen van zieke mensen	Verzorgen van zieke mensen en/of mensen met overige ondersteuningsbehoefte	Begeleiden van mensen met ondersteuningsbehoefte	Opvoeden en ontwikkelen van kinderen en/of jongeren
	Domein Laboratorium	Domein Medisch	Domein Verzorging	Domein Welzijn	Domein Pedagogiek	
Mbo-Verpleegkundige (4)		●	●	●		
Verzorgende IG (3)				●	● (nieuw)	
Helpende Zorg en Welzijn (2)				●	●	
Agogisch medewerker GGZ (4)					●	
Thuisbegeleider (4)					●	
Persoonlijk begeleider gehandicaptenzorg (4)					●	
Begeleider gehandicaptenzorg (3)					●	
Persoonlijk begeleider specifieke doelgroepen (4)					●	
Begeleider specifieke doelgroepen (3)					●	
Sociaal-cultureel werker (4)					●	
Sociaal-maatschappelijk dienstverlener (4)					●	
Onderwijsassistent (4)						●
Gespecialiseerd pedagogisch medewerker (4)					●	●
Pedagogisch medewerker kinderopvang (3)						●
Doktersassistent (4)		●				
Tandartsassistent (4)		●				
Apothekersassistent (4)		●				
Chemisch-fysisch analist (4)	●					
Biologisch medisch analist (4)	●					
Allround laborant (4)	●					
Coördinator sport- en bewegingsagogie (4)					●	

HOOFDSTUK 4

Lijst Duitse kwalificaties in het Sekundarbereich II: zorg & welzijn

Overzicht 4 – Lijst van geselecteerde kwalificaties zorg & welzijn inclusief kerngegevens (D)

Naam kwalificatie	Niveau EQF	Studieduur	Toelatingseis
Gesundheits- und Krankenpfleger/in	4	3 jaar*	Mittlerer Bildungsabschluss
Gesundheits- und Kinderkrankenpfleger/in	4	3 jaar *	Mittlerer Bildungsabschluss
Gesundheits- und Krankenpflegehelfer/in	onbekend	1-2 jaar	Hauptschulabschluss
Altenpfleger/in	4	3 jaar	Mittlerer Bildungsabschluss
Altenpflegehelfer/in	onbekend	1 jaar	Hauptschulabschluss
Hebamme/Entbindungspfleger/in	4	3 jaar	Mittlerer Bildungsabschluss
Haus- und Familienpfleger/in	4	3 jaar	Hauptschulabschluss
Fachkraft für Pflegeassistenz	4	2-3 jaar	Hauptschulabschluss
Assistent/in im Gesundheits- und Sozial-wesen (Berufsfachschule Gesundheit, Erziehung und Soziales)	onbekend	1 jaar	Mittlerer Bildungsabschluss
Erzieher/in, staatlich anerkannte/r			
Heilerziehungspfleger/in, staatlich anerkannte/r	6	2-3 jaar	Mittlerer Bildungsabschluss
Heilerziehungspflegehelfer/in	onbekend	1-2 jaar	Hauptschulabschluss
Erzieher/in, staatlich anerkannte/r			
Erzieher/in, staatlich anerkannte/r	6	3 jaar	Mittlerer Bildungsabschluss
Kinderpfleger/in bzw. Sozialpädagogische/r Assistent/in, staatlich geprüfte/r	4	2-3 jaar	Hauptschulabschluss oder mittlerer Bildungsabschluss
Sozialassistent/in, staatlich geprüfte/r	4	2 jaar	Hauptschulabschluss oder mittlerer Bildungsabschluss
Medizinische/r Fachangestellte/r			
Medizinische/r Fachangestellte/r	4	3 jaar (Dual)	
Medizinisch-technische/r Assistent/in – Funktionsdiagnostik	4	3 jaar	Mittlerer Bildungsabschluss
Zahnmedizinische/r Fachangestellte/r	4	3 jaar (Dual)	
Pharmazeutisch-kaufmännische/r Angestellte/r	4	3 jaar (Dual)	
Pharmazeutisch-technische/r Assistent/in	4	2,5 jaar	Mittlerer Bildungsabschluss
Medizinisch-technische/r Laboratoriumsassistent/in			
Medizinisch-technische/r Laboratoriumsassistent/in	4	3 jaar	Mittlerer Bildungsabschluss

* De deelnemers in de opleidingen tot 'Gesundheits- und Krankenpfleger/in' en 'Gesundheits- und Kinderkrankenpfleger/in' kunnen de eerste twee jaar gezamenlijk opgeleid worden en het derde opleidingsjaar apart.

Overzicht 5 – Kwalificaties zorg & welzijn naar vakinhoudelijke taakdomeinen (D)

Kwalificaties	Vakinhoudelijke taakdomeinen				
	Analyseren en onderzoeken van monsters	Assisteren van artsen of apotheker	Verplegen en behandelen van zieke mensen	Verzorgen van zieke mensen en/of mensen met overige ondersteuningsbehoefte	Begeleiden van mensen met ondersteuningsbehoefte
	Domein Laboratorium	Domein Medisch	Domein Verzorging	Domein Welzijn	Domein Pedagogiek
Gesundheits- und Krankenpfleger/in (4)		●	●	●	
Gesundheits- und Kinderkrankenpfleger/in (4)		●	●	●	
Gesundheits- und Krankenpflegehelfer/in			●	●	
Altenpfleger/in (4)				●	
Altenpflegehelfer/in				●	
Hebamme/Entbindungspfleger/in (4)				●	
Haus- und Familienpfleger/in (4)				●	
Fachkraft für Pflegeassistenz (4)				●	●
Assistent/in im Gesundheits- und Sozialwesen				●	●
Heilerziehungspfleger/in (6)				●	●
Heilerziehungspflegehelfer/in				●	●
Erzieher/in (6)				●	●
Kinderpfleger/in bzw. Sozialpädagogische/r Assistent/in (4)				●	●
Sozialassistent/in (4)				●	●
Medizinische/r Fachangestellte/r (4)		●			
Medizinisch-technische/r Assistent/in – Funktionsdiagnostik (4)		●			
Zahnmedizinische/r Fachangestellte/r (4)		●			
Pharmazeutisch-kaufmännische/r Angestellte/r (4)		●			
Pharmazeutisch-technische/r Assistent/in (4)		●			
Medizinisch-technische/r Laboratoriumsassistent/in (4)	●				

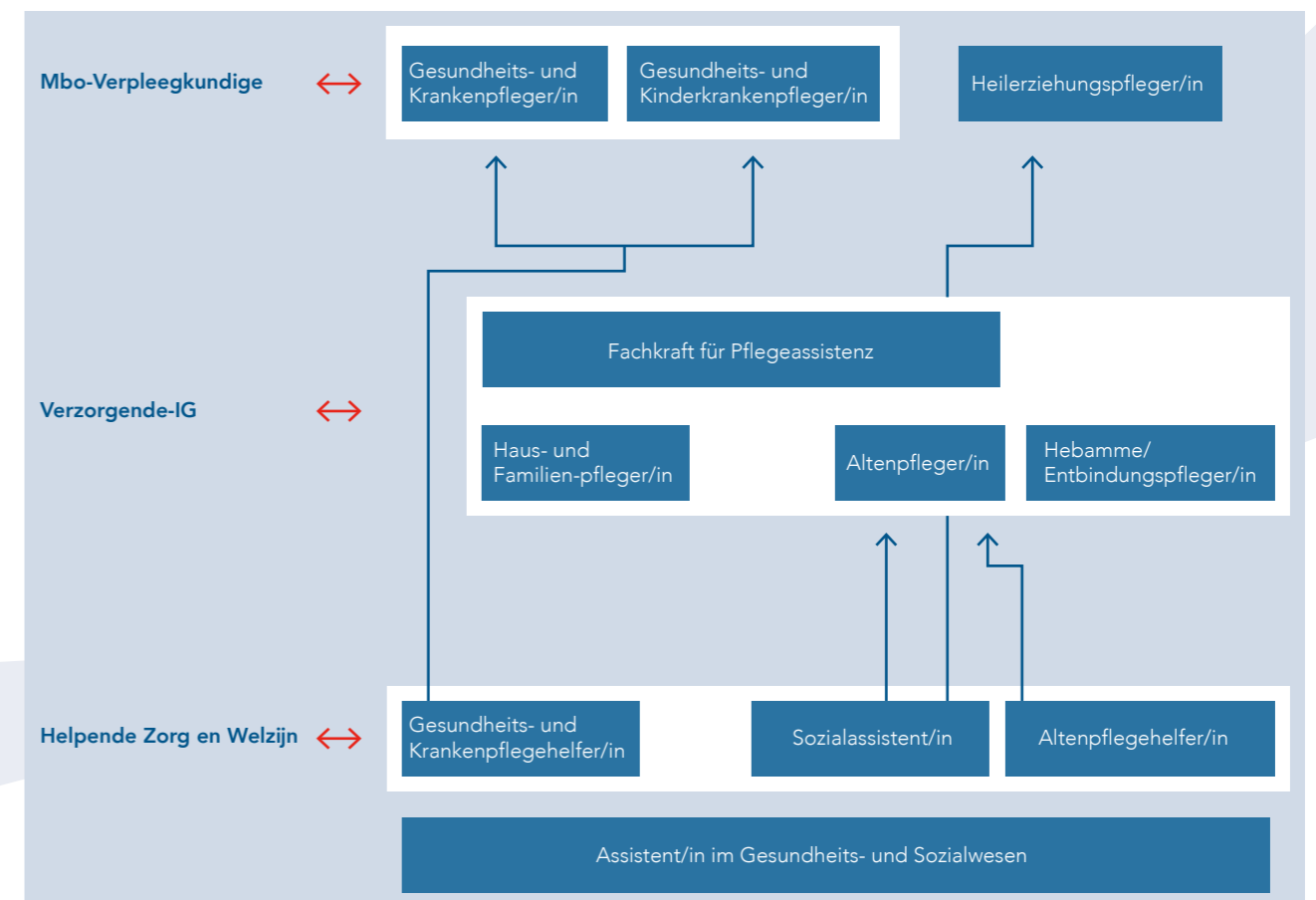
HOOFDSTUK 5

Samenhang Nederlandse en Duitse kwalificaties (op vakinhoudelijke taakdomeinen)

Legenda voor overzichten kwalificaties

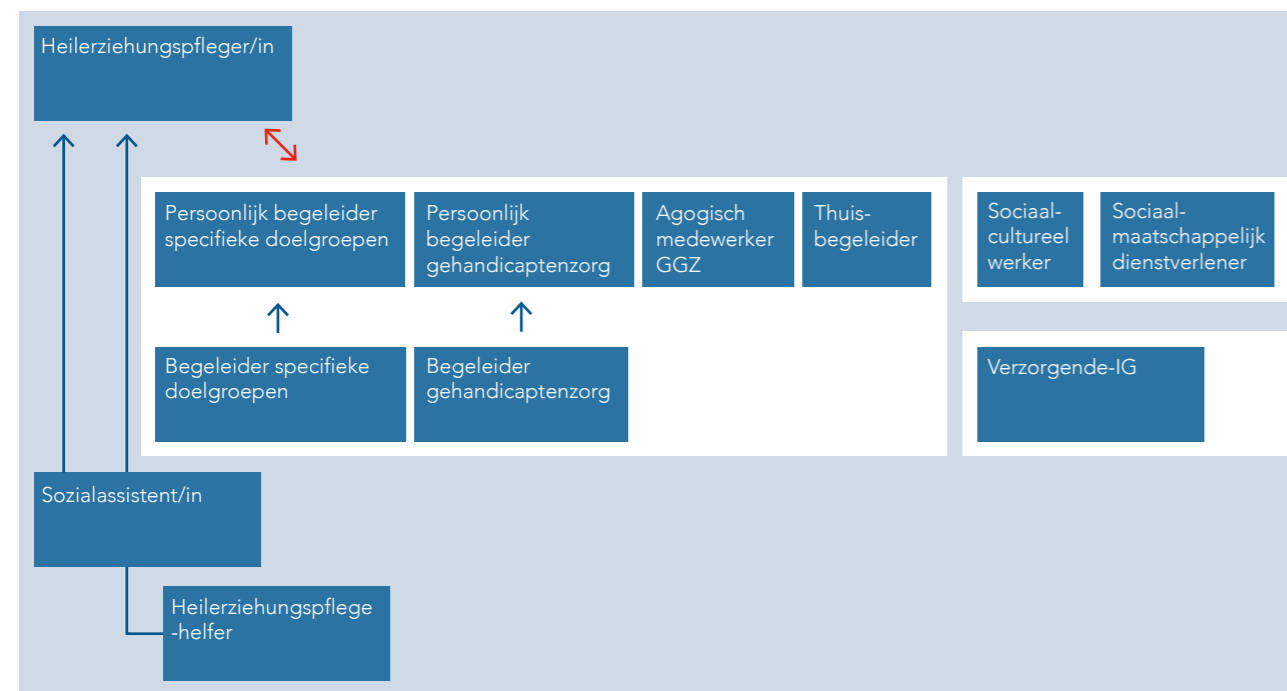
- ↑ Doorstroommogelijkheid van de ene naar de andere kwalificatie
- ↔ Vergelijking Duitsland-Nederland

Verplegen en behandelen van zieke mensen (domein Medisch) en het verzorgen van zieke mensen en/of mensen met overige ondersteuningsbehoefte (domein Verzorging)



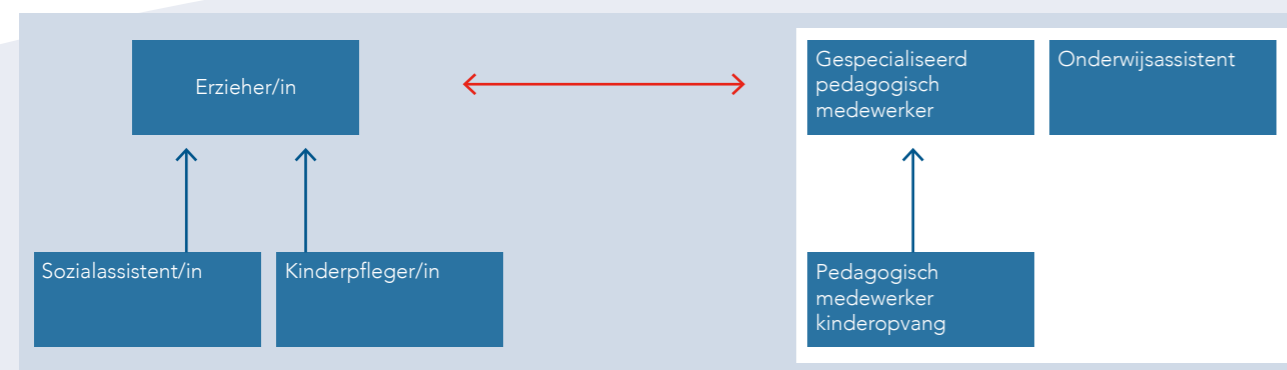
Voor het verzorgen van zieken, mensen met een beperking of andersoortige ondersteuningsbehoefte bestaat er in Nederland één kernkwalificatie: Verzorgende-IG (EQF-3). Hoewel de Verzorgende-IG zich tijdens de opleiding specialiseert voor het werk in één van vier typen zorginstellingen, is hij/zij in staat om werkzaam te zijn in alle vier, namelijk in 1) verpleeg- en verzorgingshuizen en thuiszorg, 2) gehandicaptenzorg, 3) geestelijke gezondheidszorg en 4) kraamzorg. In Duitsland bestaan daarentegen veel meer verschillende kwalificaties, ingedeeld naar type zorginstelling/doelgroep: thuiszorg (Haus- und Familienpfleger/in, EQF-4), ouderenzorg (Altenpfleger/in, EQF-4) en kraamzorg (Hebamme, EQF-4, Hebamme is vooral verloskundige, een Verzorgende-IG in de kraamzorg niet). De Heilerziehungspfleger/in verzorgt en begeleidt/ondersteunt mensen met een beperking (en is ingeschaald op EQF-6). Ook voor assisterende/helpende beroepsbeoefenaren is het onderscheid zichtbaar tussen één brede Nederlandse kwalificatie en meerdere branchespecifieke Duitse kwalificaties.

Verzorgen en begeleiden/ondersteunen van mensen met ondersteuningsbehoefte (snijvlak domeinen Verzorging en Welzijn)



Met betrekking tot het ondersteunen en begeleiden van mensen met lichamelijke en geestelijke beperking (of andere specifieke ondersteuningsbehoefte) is het beeld juist omgekeerd ten opzichte van de situatie die hiervoor is geschetst. Hier is sprake van één brede Duitse kwalificatie (Heilerziehungspfleger/in, ingeschaald op EQF-6!) en een veelvoud aan verschillende Nederlandse kwalificaties. De zes gekaderde Nederlandse kwalificaties richten zich op het snijvlak van verzorging en welzijn en overlappen inhoudelijk het meest met de Heilerziehungspfleger/in. De zes kwalificaties zijn gevat in één kwalificatiedossier 'Maatschappelijke zorg': een deel van de opleidingsinhoud is gemeenschappelijk (het 'basisdeel'). De Sociaal-cultureel werker en Sociaal-maatschappelijk dienstverlener zijn werkzaam in het domein welzijn. De Heilerziehungspfleger/in heeft naast ondersteunende/begeleidende taken ook verzorgende taken. Daarom is ook de Verzorgende-IG in het overzicht opgenomen. Diverse ROC's zoeken – net als bij de Heilerziehungspfleger/in – de combinatie tussen verzorgende taken en welzijnstaken in één kwalificatie, omdat welzijnstaken steeds relevanter zijn in de beroepspraktijk in de gehandicaptenzorg en verpleeg- en verzorgingshuizen. Diverse ROC's bieden de opleiding Verzorgende-IG in combinatie met de 'Begeleider specifieke doelgroepen' of 'Begeleider gehandicaptenzorg' aan. In een dergelijk geval worden twee diploma's bemachtigd.

Opvoeden en ontwikkelen van kinderen en/of jongeren (domein Pedagogiek)

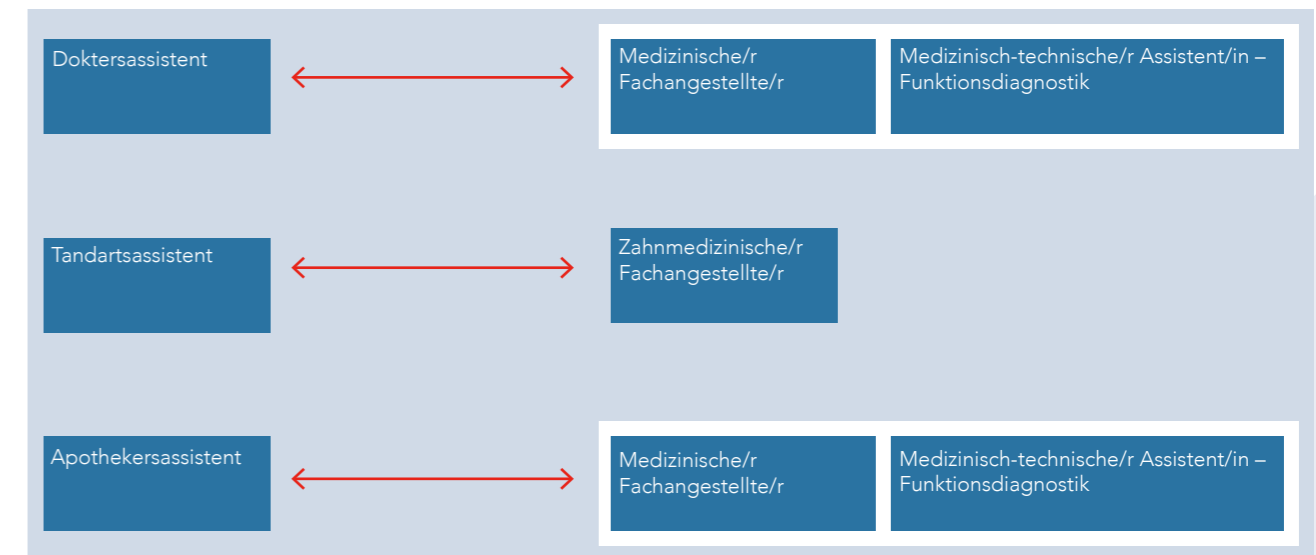


De Erzieher/in is een breed opgezette kwalificatie, ingeschaald op EQF-6. De Erzieher/in kan werken in kindercentra, onderwijs, in de kinder- en jeugdhulp en bij de ondersteuning van gezinnen en hulp bij integratie van (gehandicapte) kinderen en jongeren. In Nederland zijn er in het mbo drie kwalificaties die zich richten op het opvoeden en ontwikkelen van kinderen. Deze zijn echter niet specifiek gericht op jeugdhulp. Tot en met schooljaar 2014/15 was er een aparte kwalificatie gericht op jeugdhulp (Pedagogisch medewerker jeugdzorg), tegenwoordig is dat deels opgenomen in het uitstrooprofiel gespecialiseerd pedagogisch medewerker op niveau 4.

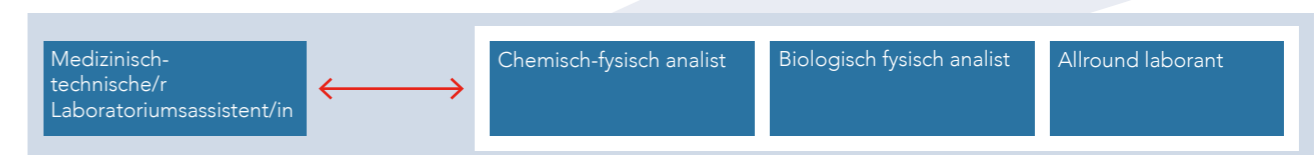
De Sozialassistent/in is een brede kwalificatie die dikwijls wordt benut om door te stromen in opleidingen als Erzieher/in, Altenpfleger/in en Heilerziehungspfleger/in. Ook de Kinderpfleger/in wordt benut om door te stromen naar de opleiding Erzieher/in. De Kinderpfleger/in is geheel gericht op het werken met kinderen en verricht naast opvoedende taken ook verzorgende taken.

Assisteren van artsen (domein Medisch)

De volgende vergelijkingen zijn overzichtelijk. De kwalificaties bevinden zich allen op hetzelfde niveau (EQF-4). De Duitse evenknie van de Nederlandse kwalificatie Doktersassistent is zowel in Berufsschule (duale opleiding) als in Berufsfachschule (schoolse opleiding) te volgen. Hetzelfde geldt voor de evenknie van de Nederlandse kwalificatie Apothekersassistent.



Analyseren en onderzoeken van monsters (domein Laboratorium)



In Duitsland is er één kwalificatie die opleidt tot laboratorium-assistent, in Nederland worden drie verschillende kwalificaties onderscheiden. De drie Nederlandse kwalificaties zijn voor een deel overlappend. Zij zijn gevat in één kwalificatiedossier 'Analisten' en een deel van de opleidingsinhoud is gemeenschappelijk (het 'basisdeel').

BIJLAGE 1

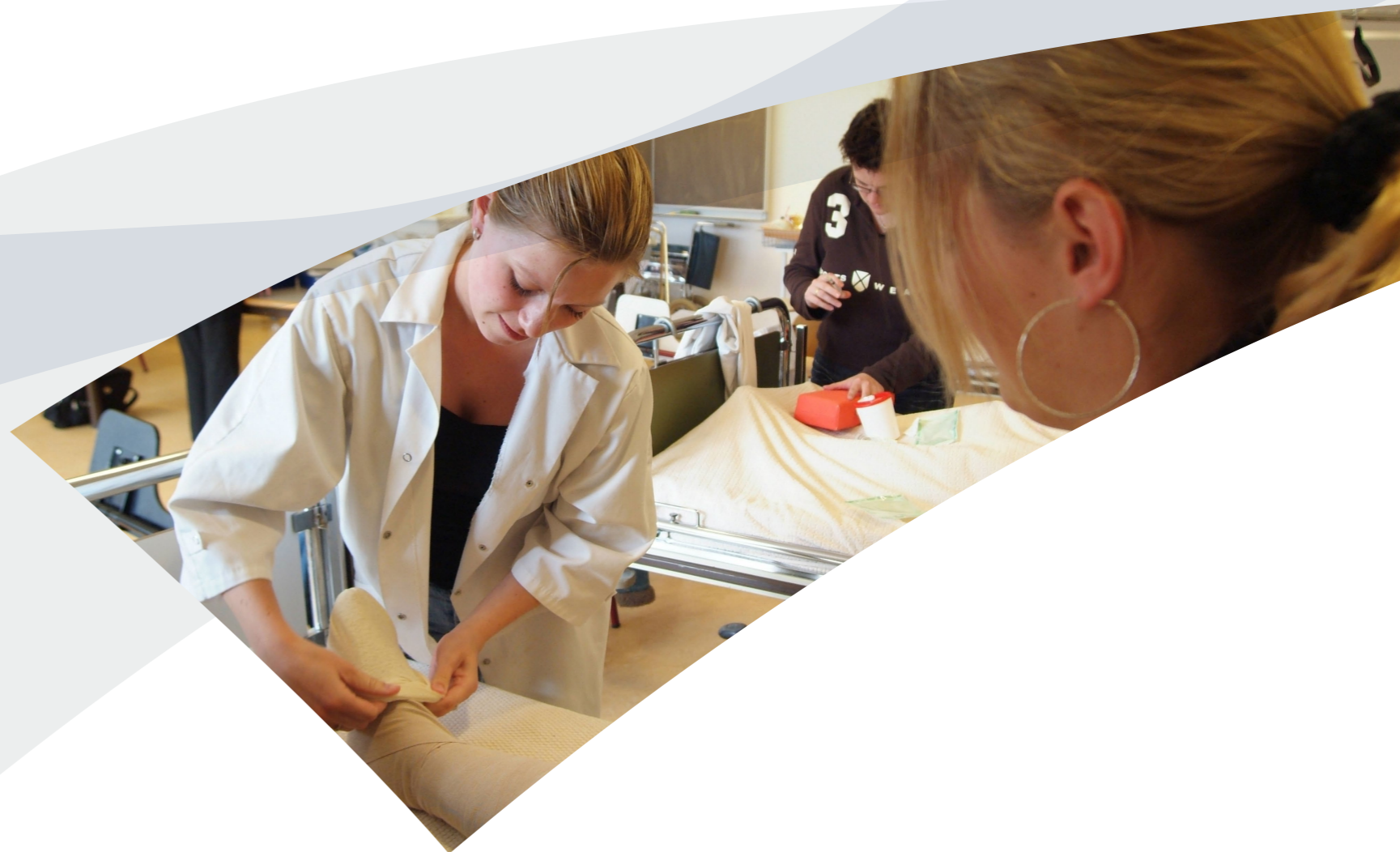
Korte omschrijving beroepsbeeld per Nederlandse kwalificatie

zie voor meer informatie <http://kwalificaties.s-bb.nl>

De **mbo-verpleegkundige** wordt opgeleid om in alle branches van de verpleging en verzorging te werken: ziekenhuis, verpleeg- en verzorgingshuizen en thuiszorg, de geestelijke gezondheidszorg en de gehandicaptenzorg. De breedte (vier contexten) dient gewaarborgd te zijn om te voldoen aan de Wet BIG. Zij levert vanuit een teamverband vraaggerichte intramurale en/of ambulante en/of semimurale zorg. De werkplek is wisselend en kan ook internationaal zijn. Op de werkplek kunnen zowel de zorgvragers als hun zorgbehoeften snel veranderen. De doelgroep waaraan de mbo-verpleegkundige zorg verleent, is zeer divers. De doelgroep bestaat onder andere uit: oudere zorgvragers met beperkte zelfzorg, waaronder psychogeriatrische en somatische zorgvragers; chronisch zieken; revaliderende zorgvragers; zorgvragers met een handicap; klinische zorgvragers; zorgvragers met psychiatrische ziektes en/of stoornissen; barenden, kraamvrouwen en pasgeborenen; kinderen en jongeren met potentiële of feitelijke gezondheids- of bestaansdreiging.

De **verzorgende-IG** werkt in verschillende branches van de verpleging en verzorging: de verpleeg- en verzorgingshuizen en thuiszorg, de gehandicaptenzorg, de geestelijke gezondheidszorg en de kraamzorg. De doelgroep waaraan de verzorgende-IG ondersteuning en zorg verleent is zeer divers. De doelgroep bestaat onder andere uit: oudere zorgvragers met beperkte zelfzorg, waaronder psychogeriatrische zorgvragers; chronisch zieken; volwassenen in klinische zorgsettings; revaliderende zorgvragers; zorgvragers met een handicap; zorgvragers met psychiatrische problematiek; barenden, kraamvrouwen en pasgeborenen.

De werkzaamheden hebben per branche een andere focus; de verzorgende-IG kan zorgvragers stimuleren, begeleiden en ondersteunen bij handelingen, maar kan handelingen ook overnemen als de zorgvrager en naastbetrokkenen deze niet zelf kunnen doen. Zij heeft daarbij een adviserende, initiërende en begeleidende rol.



De **dienstverlener** ('helpende zorg en welzijn') kan werkzaam zijn in diverse werkomgevingen (context) die stabiel zijn. De werkzaamheden die de beroepsbeoefenaar verricht zijn ondersteunend van aard en kunnen afhankelijk van het type organisatie waar de beroepsbeoefenaar werkzaam is, zeer verschillend zijn. De beroepsbeoefenaar is werkzaam in bedrijven en organisaties die diensten verlenen aan individuele klanten of aan groep klanten, dit kunnen zowel interne als externe klanten zijn. Te denken is aan facilitaire aanbieders, zakelijke dienstverleners, productieomgevingen, recreatiebedrijven, zwembaden, (attractie)parken, (semi) overheidsinstellingen, zorginstellingen, buurthuizen, kinderopvang, groepsaccommodaties, indoor- en outdoorcentra, sportverenigingen en sportaccommodaties. De doelgroep waarmee de beroepsbeoefenaar te maken heeft is erg divers en varieert in leeftijd, cultuur, leefstijl en maatschappelijke positie.

- De **helpende zorg en welzijn** kan werken in de eigen woonomgeving van de cliënt*, maar ook in een leefomgeving waarin de cliënt langdurig, tijdelijk of alleen gedurende een aantal uren per week verblijft. Zij kan werkzaam zijn in verzorgingshuis, verpleeghuis, thuiszorg en het WMO-domein, woonzorgcentrum, kinderopvang, woonvorm voor begeleid wonen, ziekenhuis of (speciaal) onderwijs. De helpende zorg en welzijn voert vraaggericht ondersteunende taken uit ten behoeve van een of meer cliënten en diens naastbetrokkenen**. Zij heeft daarbij aandacht voor de zelf- en samenredzaamheid van de cliënt en diens naastbetrokkenen en houdt rekening met de afspraken in het zorgplan, de mogelijkheden, wensen, gewoonten, normen, waarden, levensbeschouwing en culturele achtergrond van cliënten en naastbetrokkenen. Zij bewaakt de privacy van de cliënt en diens naastbetrokkenen. Zij is zich bewust van het effect van haar handelen en gedrag op de cliënt en diens naastbetrokkenen. *De term cliënt wordt gebruikt voor cliënt, zorgvrager, bewoner, oudere, jongere, burger, deelnemer, kind en leerling. **De term naastbetrokkenen wordt gebruikt voor mantelzorgers en vrijwilligers, ouders, verzorgers, familie, vrienden, wettelijke vertegenwoordigers, het cliëntsysteem en directe naasten.



Beroepskrachten **maatschappelijke zorg** ('agogisch medewerker GGZ', 'thuisbegeleider', 'persoonlijk begeleider gehandicaptenzorg', 'begeleider gehandicaptenzorg', 'persoonlijk begeleider specifieke doelgroepen', 'begeleider specifieke doelgroepen') zijn ambulante en/of intramuraal en/of semimuraal werkzaam in instellingen voor wonen, dagbesteding en vrije tijd in onder andere de gehandicaptenzorg, geestelijke gezondheidszorg, verzorgings- en verpleeghuizen, thuiszorg en maatschappelijke opvang. Daarnaast zijn zij werkzaam in welzijnsinstellingen, justitiële inrichtingen, asielzoekerscentra, en ziekenhuizen. Verder zijn zij onder andere ook inzetbaar in overige verzorgend-agogische functies binnen het sociaal agogisch werk of de verpleging en verzorging. De doelgroep waarmee de beroepskracht maatschappelijke zorg werkt is zeer divers. De doelgroep bestaat onder andere uit:

- cliënten van allerlei leeftijden met een verstandelijke, lichamelijke of zintuiglijke beperking;
- cliënten van alle leeftijden met een of meerdere (chronische) ziekten en/of problemen, zoals een ouderdomsziekte, psychiatrische ziekte en/of stoornis, een verslaving, dak- of thuisloos zijn, een psychosociaal of gedragsprobleem.

De instellingen in de maatschappelijke zorg bieden verschillende typen dienstverlening zoals 24-uurszorg (intramuraal), semimurale zorg en ambulante zorg.

- Typerend voor de **agogisch medewerker GGZ** is dat zij ondersteuning biedt aan cliënten van alle leeftijden met psychische of psychiatrische ziektebeelden en/of stoornissen of een verslaving, met vaak meerdere problemen binnen verschillende levensgebieden. De cliënten hebben één of meerdere geestelijke gezondheidsproblemen die hun lichamelijk, psychisch, sociaal en maatschappelijk functioneren beïnvloeden. Opnames in GGZ-instellingen worden zwaarder, de agogisch medewerker GGZ moet hier goed mee om kunnen gaan. De agogisch medewerker GGZ is initiatiefrijk, creatief en weet van aanpakken. Dit betekent dat ze kansen ziet en deze kansen kan oppakken en dat ze creatieve oplossingen weet te bedenken voor nieuwe vraagstukken. De agogisch medewerker GGZ heeft een niet-stigmatiserende houding en richt zich op het ondersteunen van het herstelproces, vergroten van de zelfredzaamheid, zoveel mogelijk zelfstandig functioneren bij de dagelijkse bezigheden en maatschappelijke participatie. Zij biedt deze ondersteuning in afstemming en samenwerking met de cliënt en betreft de omgeving. Tijdens de uitvoering van de werkzaamheden fungeert zij als voorbeeld voor de cliënt. Zij houdt haar gevoelens bij weerstand, bij tegenslag, in moeilijke situaties en bij tijdsdruk onder controle. Ze treedt creatief en handelend op in onverwachte, mogelijk escalerende situaties en brengt daarbij haar mogelijkheden en grenzen duidelijk naar voren.
- Typerend voor de **thuisbegeleider** is dat ze solistisch werkt in complexe, multiprobleem zorgsituaties en zelfstandig samenwerkt met andere disciplines. Soms werkt ze in opdracht van een externe opdrachtgever, bijvoorbeeld de gemeente. Ze heeft een motiverende en activerende houding ten opzichte van de cliënt en naastbetrokkenen. Ze begeleidt de cliënt met respect voor zijn waarden en normen. Ze is betrouwbaar en in staat om haar eigen grenzen en die van anderen te bewaken. Ze is sociaal en communicatief vaardig, heeft doorzettingsvermogen en is flexibel. De thuisbegeleider richt zich met name op de hulpverlening aan de individuele cliënt en zijn directe omgeving. Zij biedt een vaak (tijds)intensieve, tijdelijke vorm van begeleiding gericht op empowerment van de cliënt, waarbij het dagelijks handelen en het functioneren van de cliënt (en naastbetrokkenen) centraal staat. Daarnaast doet zij aan signalering, preventie en stabiel houden van een bestaande situatie, dit is vaak langduriger van aard. Ook kan zij overbruggingszorg en terugvalpreventie bieden.
- Typerend voor **persoonlijk begeleider** gehandicaptenzorg is dat ze zorg en ondersteuning biedt aan mensen van alle leeftijden met verstandelijke, lichamelijke, zintuiglijke of meervoudige beperkingen. Zij heeft hierbij aandacht voor verschillende soorten problemen, namelijk: - problemen die het gevolg van een beperking of ziekte zijn; - problemen die door het leven zijn ontstaan maar die door de beperking of ziekte zijn vergroot; - problemen die het gevolg zijn van het zorgsysteem. De persoonlijk begeleider gehandicaptenzorg richt zich afhankelijk van de cliënt en de situatie op het leren leven met de beperking, het behouden of vergroten van de eigen regie, het bevorderen van het welbevinden (kwaliteit van leven) en/of het zo veel mogelijk voorkomen van ongemak. De persoonlijk begeleider gehandicaptenzorg heeft een helicopterview, houdt landelijke ontwikkelingen in de gaten en werkt op meso- en macroniveau. Zij is initiatiefrijk en hoffelijk, ziet kansen en pakt deze op. Ze bedenkt creatieve oplossingen voor nieuwe vraagstukken, ook in zeer complexe en weinig stabiele situaties. Zij gaat professioneel om met haar gevoelens en emoties bij weerstand, tegenslag en kritische situaties. Zij geeft goed haar grenzen aan, zowel naar de cliënt als naar zichzelf.
- Typerend voor **begeleider gehandicaptenzorg** is dat ze zorg en ondersteuning biedt aan mensen van alle leeftijden met verstandelijke, lichamelijke, zintuiglijke of meervoudige beperkingen. Zij heeft hierbij aandacht voor verschillende soorten problemen, namelijk: - problemen die het gevolg van een beperking of ziekte zijn; - problemen die door het leven zijn ontstaan maar die door de beperking of ziekte zijn vergroot; - problemen die het gevolg zijn van het zorgsysteem. De begeleider gehandicaptenzorg richt zich afhankelijk van de cliënt en de situatie op het leren leven met de beperking, het behouden of vergroten van de eigen regie, het bevorderen van het welbevinden (kwaliteit van leven) en/of het zo veel mogelijk voorkomen van ongemak. Zij is initiatiefrijk, hoffelijk, creatief en treedt handelend op in complexe en weinig stabiele situaties. Zij gaat professioneel om met haar gevoelens en emoties bij weerstand, tegenslag en moeilijke situaties. Zij geeft goed haar grenzen aan, zowel naar de cliënt als naar zichzelf.

- Typerend voor de **persoonlijk begeleider** specifieke doelgroepen is dat zij cliënten van alle leeftijden ondersteunt met meervoudige problematiek. De cliënten hebben (tijdelijk of langdurig) ondersteuning nodig bij de dagelijkse bezigheden en/of het functioneren in de samenleving. Zij richt zich op het versterken van de eigen kracht van de client, zelf- en samenredzaamheid, maatschappelijke participatie, rehabilitatie en/of preventie. De persoonlijk begeleider specifieke doelgroepen heeft een ondernemende en innovatieve houding, zodat zij nieuwe ontwikkelingen signaleert en deze vertaalt naar nieuwe werkwijzen, producten en/of diensten. Zij is interpersoonlijk sensitief, cultuurbewust, creatief en treedt handelend op in uiteenlopende en onverwachte situaties. Zij is een toegankelijk en laagdrempelig aanspreekpunt en is samenwerkingsgericht. Ze gaat professioneel om met haar gevoelens bij weerstand, tegenslag en moeilijke situaties.
- Typerend voor de **begeleider specifieke doelgroepen** is dat zij cliënten ondersteunt van alle leeftijden met (chronische) ziekten zoals psychiatrische en psycho-geriatrische stoornissen. Zij richt zich afhankelijk van de cliënt of situatie op herstel, behoud of ontwikkeling van de zelfredzaamheid en zelfstandig functioneren. Zij treedt creatief en handelend op in veranderende situaties. Ze gaat professioneel om met haar gevoelens bij weerstand, tegenslag en moeilijke situaties en geeft duidelijk haar grenzen aan.

De **sociaal werker** ('sociaal-maatschappelijk dienstverlener', 'sociaal cultureel werker') is werkzaam in vele, diverse contexten, waarin mensen/burgers ondersteuning nodig hebben om deel uit te maken van de maatschappij. Hij werkt daarvoor vaak in of vanuit wijkaccommodaties. Sociaal werkers zijn ook werkzaam in (overige) welzijnsorganisaties, gemeentes, woonorganisaties, de maatschappelijke opvang, de buitenschoolse opvang, in de recreatie, sport en spel, kunst, cultuur en amusement (waar onder culturele en kunstzinnige festivals), educatie en burgerschapsvorming.

- De **sociaal-maatschappelijk dienstverlener** is erop gericht om de zelfstandigheid, de zelfredzaamheid en de maatschappelijke participatie van de cliënt te vergroten door te informeren en adviseren over regelingen/procedures of voorzieningen en door ondersteuning te bieden. De sociaal-maatschappelijk dienstverlener kan werkzaam zijn in een veelheid aan organisaties zoals gemeenten, UWV, arbeidsbemiddeling, organisaties voor algemeen maatschappelijk werk, vluchtelingenwerk, justitiële inrichtingen, organisaties voor maatschappelijke opvang, slachtofferhulp, verslaafdenzorg, bureau sociaal raadslieden, woonorganisaties, verpleeg- en verzorgingshuizen, gehandicaptenzorg, thuiszorg en ziekenhuizen.
- De **sociaal cultureel werker** is erop gericht om sociale vraagstukken samen met burgers op te lossen. Veelal werkt hij in of vanuit wijkaccommodaties, gebiedsgericht (wijk, buurt of dorp) of stedelijk ten behoeve van een specifieke bevolkingsgroep. In deze setting heeft zijn werk steeds vaker een niet locatiegebonden, outreachend karakter. Hij kan ook werkzaam zijn in functies op sociaal-cultureel gebied binnen de maatschappelijke opvang, in de buitenschoolse opvang en de gehandicaptenzorg. Sociaal-cultureel werkers kunnen ook werkzaam zijn in organisaties voor kunst, cultuur en amusement en educatie.

De **pedagogisch werker** ('onderwijsassistent', 'gespecialiseerd pedagogisch medewerker', 'pedagogisch medewerker kinderopvang') is breed inzetbaar in een kindercentrum, in de kinderopvang (kinderdagverblijf, buitenschoolse opvang) of peuterspeelzaal, in een integraal kindcentrum en/of in het onderwijs (basisschool, brede school, speciaal onderwijs, voortgezet onderwijs, MBO). De pedagogisch werker werkt in het algemeen met een groep kinderen, d.w.z. met ten minste twee kinderen. De pedagogisch werker werkt met kinderen afkomstig uit alle lagen van de bevolking en heeft daardoor te maken met een grote diversiteit aan culturen, leefstijlen en maatschappelijke posities.

- De **onderwijsassistent** werkt in het basisonderwijs, voortgezet onderwijs, middelbaar beroepsonderwijs, speciaal onderwijs of in de volwasseneneducatie met en rond leerlingen/studenten in de leeftijd van 4 tot circa 16 jaar. Ook kan ze werkzaam zijn in een integraal kindcentrum of kindercentrum waar opvang en onderwijs gecombineerd worden, bijvoorbeeld als 'combinatiefunctionaris'. De onderwijsassistent is ondersteunend en faciliterend voor leraren en/of lerarenteam. De onderwijsassistent speelt een belangrijke rol in de taalontwikkeling van leerlingen/studenten en vervult daarin een voorbeeldfunctie. Dit komt tot uiting in het benoemen van wat ze ziet en wat ze doet. In het basisonderwijs en in het speciaal onderwijs heeft ze vooral een verzorgend-pedagogisch/didactische rol. In het voortgezet- en beroepsonderwijs kan ze ook te maken krijgen met technisch-instrumentele werkzaamheden. De onderwijsassistent is kwaliteitsgericht en zorgt voor de continuïteit van de onderwijsassistentie. Ze kan snel schakelen tussen situaties en rollen. Ze is initiatiefrijk, weet van aanpakken en is gericht op samenwerking, ze ziet kansen en benut deze. Afhankelijk van haar taken binnen een team kan men van haar extra vakinhoudelijke werkzaamheden verwachten. Zij beheerst leerstof praktisch minimaal op het niveau als leerlingen/studenten deze moeten kennen. Dit betekent dat zij zich in het voortgezet en het beroepsonderwijs (enigszins) moet specialiseren in een vak/leergebied. Haar (eventuele) vakinhoudelijke achtergrond, persoonlijk gevolgde opleidingstraject en ervaringen in de beroepspraktijk bepalen dan bij welk team zij het beste kan werken of welke (vakspecifieke) competenties zij (verder) moet ontwikkelen.
- De **gespecialiseerd pedagogisch medewerker** werkt binnen een kindercentrum waar diensten als kinderopvang, buitenschoolse opvang, peuterspeelzaalwerk, voor- en vroegschoolse educatie worden aangeboden, in

onderwijsvoorzieningen waar voor- en vroegschoolse educatie wordt aangeboden dan wel in organisaties die combinaties van deze diensten aanbieden, zoals een integraal kindcentrum of brede school. Ook kan de gespecialiseerd pedagogisch medewerker werkzaam zijn in organisaties die opvoedingsondersteuning en/of ondersteuning aanbieden aan kinderen of jongeren met specifieke ondersteuningsvragen, bijvoorbeeld op grond van ontwikkelingsachterstand, al dan niet als gevolg van een zintuigelijke, lichamelijke of verstandelijke beperking dan wel vanwege de leef- of opvoedingssituatie. De gespecialiseerd pedagogisch medewerker biedt veelal in groepsverband een stimulerende omgeving voor de ontwikkeling van elk kind. Ze creëert een veilige, vertrouwde omgeving waarbinnen ze zorgt voor balans tussen rust en structuur enerzijds en uitdaging, activiteiten en (vrij) spel anderzijds. Afhankelijk van de setting kan ze een aansturende en begeleidende rol vervullen voor collega's en vrijwilligers en is zij het aanspreekpunt voor de ouders/vervangende opvoeders en betrokken zoals interne collega's en externe deskundigen. Voor het management kan zij een informerende en beleidsondersteunende rol vervullen. Ze weet van aanpakken en toont een ondernemende houding.

- De **pedagogisch medewerker kinderopvang** werkt binnen een (integraal) kindercentrum waar diensten als kinderopvang, buitenschoolse opvang en/of peuterspeelzaalwerk worden aangeboden. Typerend voor de pedagogisch medewerker kinderopvang is dat zij voortdurend gebruik maakt van taal om de taal-denkontwikkeling van kinderen te stimuleren. Resultaat van het handelen van de pedagogisch medewerker is dat zij een veilige, vertrouwde omgeving voor opvoeding en ontwikkeling van kinderen creëert, waarbij ze zorgt voor een balans tussen rust en structuur enerzijds en uitdaging, activiteiten en (vrij) spel anderzijds.



De **doktersassistent** werkt in een herkenbare werkomgeving. Meestal werkt zij op een vaste locatie maar deze kan ook wisselen. Haar werkplek is afhankelijk van haar taak. Zij kan werkzaam zijn in diverse typen organisaties, zoals de (solo en groeps-) huisartsenpraktijk, huisartsenpost, (poli-)kliniek, sociale gezondheidszorg, gezondheidscentrum, jeugdgezondheidszorg, bloedtransfusiedienst, laboratorium en medische dienst. De kerntaken van een doktersassistent bestaan uit:

- triëren (Neemt de hulpvraag in behandeling; Verwerkt patiëntgerelateerde informatie),
- handelen in het kader van de individuele gezondheidszorg (Voert medisch-technische handelingen uit; Assisteert bij uitvoering van medische verrichtingen; Geeft voorlichting en advies),
- praktijkvoering (Zorgt voor logistiek en beheer; Zorgt voor de planning en administratie van de praktijk/organisatie),
- Werken aan kwaliteit en deskundigheid (Werkt aan de eigen deskundigheid; Werkt aan het bevorderen en bewaken van kwaliteitszorg; Werkt (multi)disciplinair samen en stemt werkzaamheden af; Begeleidt nieuwe collega's, stagiaires en/of vrijwilligers).

De **tandartsassistent** werkt in de tandheelkundige zorg. In veel gevallen is zij, samen met tandheelkundige professionals, werkzaam in een kleine ruimte. De tandartsassistent zorgt voor actieve ondersteuning voor, tijdens en na de patiëntbehandeling in de volgende type organisaties zoals: de algemene tandartsenpraktijk, ziekenhuizen (afdeling mondziekten en kaakchirurgie) orthodontiepraktijk en gedifferentieerde tandheelkunde zoals de parodontologiepraktijk. Plekken waar tandartsassistenten ook kunnen werken zijn: regionale instellingen voor jeugd tandverzorging, verpleeghuizen, bij mondhygiënist en het (klinisch) onderwijs bij tandheelkundige opleidingen.

De **apothekersassistent** werkt meestal op een vaste locatie maar deze kan ook wisselen. Haar werkplek is afhankelijk van haar taak. De apothekersassistent kan werkzaam zijn bij een openbare apotheek, de ziekenhuisapotheek, een gezondheidscentrum, een bereidingscentrum of een andere zorginstelling.

De apothekersassistent heeft de geneesmiddelen, zelfzorgmiddelen en aan geneesmiddel gerelateerde hulpmiddelen volgens richtlijnen en protocollen verstrekt aan de cliënt en de cliënt is voorzien van de juiste informatie en advies over het gebruik. Indien nodig heeft de apothekersassistent het geneesmiddel voor toediening gereed gemaakt.

De **allround laborant/analist** ('chemisch-fysisch analist', 'biologisch medisch analist', 'allround laborant') is werkzaam in laboratoria van ziekenhuizen, bloedbanken, universiteiten, diagnostische centra, keuringsdiensten, onderzoeksinstituten, de industrie en in onderwijsinstellingen. Hier worden eenvoudige tests, metingen en (soms complexe) analyses verricht. De allround laborant/ analist werkt in een team en/of biedt ondersteuning aan een team.

- De **chemisch-fysisch analist** analyseert chemische- en fysische substanties en producten (grondstoffen, half- en eindfabricaat) of deze voldoen aan de kwaliteitseisen. Daarbij controleert de chemisch-fysisch analist of de gebruikte analysemethoden voldoen aan de gestelde kwaliteits- en veiligheidseisen. De chemisch-fysisch analist bezit nauwkeurigheid, accuratesse en ordelijkheid, hij werkt snel, zorgvuldig en efficiënt en is daarbij in staat de nodige initiatieven te nemen. De chemisch-fysisch analist reageert adequaat bij voorkomende calamiteiten in de lopende analyseprocessen. Hierbij blijft de analist rustig en is in staat om het overzicht te behouden. Bij de beoordeling van de verkregen meetresultaten alsmede bij het beoordelen van het eigen werk blijft de chemisch-fysisch analist objectief en integer en hij is daarbij discreet in de omgang met gevoelige bedrijfsinformatie en bedrijfsgegevens. De chemisch-fysisch analist is sociaal en communicatief vaardig en hij benadert collega's en belanghebbenden op correcte wijze. De chemisch-fysisch analist houdt soms toezicht op het werk van anderen. Daarnaast is hij tevens door zijn flexibiliteit in staat om te gaan met veranderende situaties. De chemisch-fysisch analist draagt door zijn werkzaamheden bij aan verbetering van productie en aan kennis over samenstellingen van producten en middelen.

- De **biologisch medisch analist** onderzoekt materiaal afkomstig van levende organismen. Het biologisch monstermateriaal verzamelt hij en/of hij krijgt deze aangeleverd. De biologisch medisch analist analyseert biochemische processen, typeert en determineert biomoleculen, cellen, en organismen en bepaalt of grondstoffen, en materialen en de daarop uit te voeren analyses voldoen aan de gestelde eisen. Ook analyseert hij biologische- en niet biologische omgevingsfactoren. Hij signaleert tijdig afwijkingen en neemt beslissingen over vervolgstappen. De biologisch medisch analist is in staat om onder de (soms) complexe werkomstandigheden het overzicht te bewaren en is daarnaast in staat om onder de gegeven werkomstandigheden correct om te gaan met collega's, en andere belanghebbenden. De biologisch medisch analist is sociaal en communicatief vaardig en hij benadert collega's en belanghebbenden op correcte wijze. De biologisch medisch analist houdt soms toezicht op het werk van anderen. Daarnaast is hij tevens door zijn flexibiliteit in staat om te gaan met veranderende situaties. De biologisch medisch analist draagt door zijn werkzaamheden bij aan verbetering van productie en aan kennis over samenstellingen van producten en middelen.
- De **allround laborant** is objectief en integer bij zijn beoordeling van meetresultaten en naar zijn eigen werk toe. De allround laborant heeft een kritische houding ten opzichte van handelingswijzen en kan de resultaten uitwerken en indien nodig presenteren. Hij heeft een duidelijk besef van het belang van zijn werkzaamheden en de sector waarin hij werkzaam is. De allround laborant kan zelfstandig werken.



De **sport- en bewegingsleider/sport- en bewegingscoördinator** ('coördinator sport- en bewegingsagogie') werkt in een omgeving waarin activiteiten gericht op sport en bewegen worden aangeboden, uiteenlopend van kortdurende programma's van een of twee uur tot meerjarige trainingsprogramma's gericht op topsporters. De sport- en bewegingsleider/sport- en bewegingscoördinator kan werkzaam zijn bij zwembaden, fitness- en gezondheidscentra, buitensportondernemingen, sportbuurtwerk, sociaal cultureel werk, organisaties voor sport-evenementen, overheidsinstellingen (o.a. politie, defensie of justitiële inrichtingen), naschoolse en buitenschoolse opvang en sportverenigingen. De sport- en bewegingsleider/sport- en bewegingscoördinator verricht zijn dagelijkse activiteiten op een vaste locatie dan wel op diverse en/of wisselende locaties. Hij heeft te maken met deelnemers die in het algemeen een doorsnede vormen van de huidige multiculturele samenleving en daarmee met een grote diversiteit aan leeftijden, culturen, leefstijlen en maatschappelijke posities. Met name in de buitensport en bij activiteiten die buiten plaats vinden heeft hij te maken met (veelvoorkomende) veranderingen in de omgeving of in de situatie waarop hij moet afstemmen, zoals weersomstandigheden.

- De **coördinator sport- en bewegingsagogie** werkt met cliënten met één of meer beperkingen op het gebied van lichamelijk, sociaal, psychisch of cognitief functioneren. Zijn werkzaamheden zijn erop gericht de cliënten te activeren, gericht op participatie in groep en/of samenleving en/of op het optimaliseren van de bewegingsvaardigheid en het bewegingsgedrag van de cliënt. Hij doet dit binnen de kaders van een agogisch ondersteuningsplan of een ((para)medisch) behandelplan. Op basis van dit plan stelt hij een bewegingsagogisch plan op en ontwikkelt hij bewegingsagogische activiteiten. Vervolgens zorgt hij voor de organisatie en uitvoering daarvan. Bij de begeleiding van cliënten wordt van de coördinator sport- en bewegingsagogie een groot empathisch vermogen en een flexibele attitude gevraagd, alsook geduld en doorzettingsvermogen. In zijn werk kan hij geconfronteerd worden met zware problematiek en heftige emoties van cliënten. Dat vraagt van de bewegingsagoog dat hij daar op in moet kunnen spelen, zijn grenzen kan aangeven en de juiste afstand en nabijheid kan hanteren. De coördinator sport- en bewegingsagogie maakt deel uit van een team van bewegingsagogen of een multidisciplinair (behandel)team. In het algemeen is hij werkzaam in een intramurale setting, zoals in instellingen voor gezondheidszorg, gehandicaptenzorg, welzijn of justitie. Zijn werkzaamheden kan hij ambulante uitvoeren. Het resultaat van het beroep 'coördinator sport- en bewegingsagogie' is dat cliënten geactiveerd zijn en de gestelde (bewegings)agogische doelstellingen zijn bereikt.



BIJLAGE 2

Korte omschrijving beroepsbeeld per Duitse kwalificatie

zie voor meer informatie Beruf Aktuell. Lexicon der Ausbildungsberufe en <https://berufenet.arbeitsagentur.de>

Gesundheits- und Krankenpfleger/innen verplegen en verzorgen patiënten. Ze houden hun gezondheidstoestand nauwlettend in de gaten om in een vroeg stadium veranderingen vast te kunnen stellen. Op aanwijzing van een arts voeren ze medische behandelingen uit. Ze bereiden patiënten voor op diagnostische, therapeutische of operatieve maatregelen en assisteren bij onderzoek en operaties. Bovendien voeren ze taken uit op het gebied van basiszorg. Ze leggen bijvoorbeeld zorgbehoevende patiënten in bed en helpen hen bij het eten en de lichaamsverzorging. Daarnaast verrichten ze organisatorische en administratieve taken en documenteren de verleende zorg.

Gesundheits- und Krankenpfleger/innen vinden vooral werk

- in ziekenhuizen, praktijken van specialisten of gezondheidscentra
- in verpleeg- en verzorgingstehuizen
- in instellingen voor kortdurende zorg
- in de ambulante zorg
- in wooninstellingen voor mensen met een beperking

Gesundheits- und Kinderkrankenpfleger/innen verplegen, verzorgen en observeren zuigelingen, zieke kinderen en jongeren in de intramurale of de ambulante zorg. Op aanwijzing van een arts voeren ze zorg- en medische taken uit. Ze wassen patiënten en leggen ze in bed, doen baby's en peuters luiers om, verwisselen verband en dienen op medisch voorschrift medicijnen toe. Daarnaast assisteren ze bij medisch onderzoek en operaties. Ze troosten de kinderen als ze bang zijn of pijn hebben en stimuleren ze om te spelen. Tevens adviseren ze ouders en andere direct betrokkenen over speciale zorgmaatregelen. Bovendien verrichten ze organisatorische en administratieve taken en documenteren ze patiëntgegevens.

Gesundheits- und Kinderkrankenpfleger/innen vinden werk

- in ziekenhuizen en op afdelingen voor baby's, kinderen of jongeren
- in kinderziekenhuizen en kindertehuizen
- in praktijken van specialisten voor kinderen en jongeren
- in de ambulante zorg

Gesundheits- und Krankenpflegehelfer/innen helpen bij de lichaamsverzorging, leggen patiënten in bed en verleggen ze, delen eten uit en helpen bij de inname van voedsel. Ze houden de polsslag, temperatuur, bloeddruk en ademhaling van de patiënten in de gaten. Bovendien begeleiden of vervoeren ze hen bij onderzoek en behandelingen. Tevens zijn ze betrokken bij maatregelen op het gebied van lichaamstherapie. Gesundheits- und Krankenpflegehelfer/innen zijn daarnaast verantwoordelijk voor reinheid en hygiëne. Ze zorgen dat instrumenten schoon en beschikbaar zijn, ruimen ziekenkamers op en maken bedden op. Bovendien voeren ze eenvoudige medische instructies en besluiten uit, helpen bij de documentatie en organisatie van de zorg en ondersteunen zorgpersoneel zoals verpleegkundigen of bejaardenverzorgers tijdens nachtdiensten.

Gesundheits- und Krankenpflegehelfer/innen vinden werk

- in ziekenhuizen, klinieken, praktijken van specialisten of gezondheidscentra
- in verpleeg- en verzorgingstehuizen
- in wooninstellingen voor mensen met een beperking
- in instellingen voor kortdurende zorg
- in de ambulante maatschappelijke zorg

Altenpfleger/innen verzorgen, begeleiden en adviseren hulpbehoevende oudere mensen. Hierbij ondersteunen ze hen bij dagelijkse verrichtingen zoals lichaamsverzorging, eten of aankleden. Ze praten met hen over persoonlijke dingen, motiveren hen hun vrije tijd actief te besteden en begeleiden hen bij bezoek aan instanties en artsen. Met name in de ambulante zorg werken verzorgenden IG ook samen met familieleden en leren hen verzorgende technieken aan. In de verpleegkundige behandeling en revalidatie verrichten ze ook therapeutische en medisch-verpleegkundige taken, bijvoorbeeld het verwisselen van verband, het doen van spoelingen en het toedienen van medicijnen op medisch voorschrift.

Altenpfleger/innen vinden werk

- in verpleeg- en verzorgingstehuizen
- in de ambulante bejaardenzorg en -begeleiding
- op geriatische en gerontopsychiatrische afdelingen van ziekenhuizen
- in hospices
- in zorg- en revalidatieklinieken

Altenpflegehelfer/innen helpen met de begeleiding, verzorging en verpleging van zwakke c.q. zieke of ook gezonde oudere mensen. Ze helpen bij de lichaamsverzorging en bij het eten of ze dienen op medisch voorschrift medicijnen toe. Ook leveren ze hulp bij dagelijkse bezigheden: zo begeleiden ze oudere mensen bij een bezoek aan de dokter of instanties. Samen met ander verzorgend personeel zoals bejaardenverzorgers organiseren ze programma's voor de vrijetijdsbesteding van senioren, bijvoorbeeld spelletjesmiddagen of sportieve activiteiten.

Altenpflegehelfer/innen vinden werk

- in verpleeg- en verzorgingstehuizen
- op geriatische en gerontopsychiatrische afdelingen van ziekenhuizen
- in zorg- en revalidatieklinieken
- in hospices
- in de ambulante bejaardenzorg en -begeleiding
- in particuliere huishoudens

Hebammen/Entbindungspfleger adviseren vrouwen en hun partners over alle zaken die van belang zijn bij een zwangerschap, ze helpen zwangere vrouwen die klachten hebben en geven zwangerschapscursussen. Ze doen preventief onderzoek, bewaken risicozwangerschappen en doen zelfstandig bevallingen zonder complicaties. Ze assisteren als er medische hulp geboden is bij een geboorte. Na de bevalling verzorgen ze de pasgeborenen en kraamvrouwen en documenteren de bevalling. In de periode tot acht weken na de geboorte verlenen ze regelmatig zorg aan moeders en hun pasgeborenen en adviseren over borstvoeding, involutie en zorg voor en voeding van pasgeborenen. Verder geven ze cursussen postnatale gymnastiek en bieden hulp tot het einde van de borstvoeding. Als 'familievroedvrouw' c.q. 'familieverloskundige' begeleiden ze aan specifieke gezondheids-, medisch-sociale of psychosociale risico's blootgestelde zwangere vrouwen en moeders met kinderen tot het einde van hun eerste levensjaar. Met de juiste kwalificatie kunnen ze ook in leidinggevende functies aan de slag.

Hebammen/Entbindungspfleger vinden vooral werk

- op afdelingen verloskunde/kraamafdelingen van ziekenhuizen
- in verloskundigenpraktijken en geboortehuizen/kraamhotels
- als vroedvrouwen/verloskundigen met een eigen praktijk

Haus- und Familienpfleger/innen ondersteunen - meestal tijdelijk - mensen in verschillende levensomstandigheden en uit alle leeftijdsgroepen. Ze nemen in gezinnen bijvoorbeeld zelfstandige taken over van zieke familieleden, verzorgen zieken of zorgbehoevenden of personen met een beperking en ondersteunen alleenstaande ouderen in hun dagelijks bestaan.

In de gezinszorg doen ze naast het huishouden boodschappen, verzorgen de was, houden zich aan vastgestelde budgetten en afspraken. Ze begeleiden en verzorgen ook de in het huishouden woonachtige kinderen en ondersteunen hen in de ongewone situatie door bemoediging en praktische hulp, zoals bij huiswerk. Als ze bij hulpbehoevende mensen worden ingeschakeld, nemen Haus- und Familienpfleger/innen op medisch voorschrift algemene en praktische zorgtaken over.

Haus- und Familienpfleger/innen vinden werk

- in instellingen voor maatschappelijke dienstverlening, bijvoorbeeld in de sociaalpedagogische hulpverlening of ambulante gezinszorg
- in particuliere huishoudens

Fachkräfte für Pflegeassistenz begeleiden mensen die door hun leeftijd, een beperking of ziekte steun nodig hebben. Ze helpen de betreffende personen bij dagelijkse verrichtingen en stimuleren hun zelfstandigheid door bijvoorbeeld te zorgen dat ze in beweging en bezig zijn.

Vanuit het perspectief van zorg en de financiële situatie voeren ze extramuraal het huishouden van de mensen die worden begeleid. Bovendien ondersteunen en adviseren ze de familieleden, bijvoorbeeld in de omgang met hulpmiddelen. Fachkräfte für Pflegeassistenz doen boodschappen, bewaren en controleren levensmiddelen en andere huishoudelijke producten. Ze maken menu's, koken en dienen het eten op. In woon- en slaapkamers, bad, wc, keuken e.d. zorgen ze voor orde en hygiëne.

Fachkräfte für Pflegeassistenz vinden werk

- in ziekenhuizen
- in bejaarden- en verzorgingstehuizen
- in instellingen voor de zorg en begeleiding van mensen met een beperking
- in de ambulante bejaarden- en ziekenzorg
- in particuliere huishoudens van zorgbehoevende personen
- in het pastoraal-sociaal werk



Assistenten und Assistentinnen im Gesundheits- und Sozialwesen ondersteunen de leidinggevenden in de verpleging, in ziekenhuizen en op afdelingen bij bedrijfseconomische routinewerkzaamheden. Ze zijn bijvoorbeeld belast met het maken van organisatie- en economische analyses of met taken op het gebied van financiën en boekhouding en zijn actief op terreinen zoals inkoop, de administratie van kosten en betalingen of personeelszaken. Bovendien werken ze in de opname van patiënten, zorgen voor betalingen of bereiden onderhandelingen over verpleegtarieven voor. Bovendien adviseren en begeleiden ze hulp- en zorgbehoevende mensen of bieden medewerking bij maatregelen van basiszorg.

Assistenten und Assistentinnen im Gesundheits- und Sozialwesen vinden werk

- in zorginstellingen, bijvoorbeeld ziekenhuizen en dokterspraktijken
- in instellingen op sociaal gebied, bijvoorbeeld in verpleeghuizen en dagverblijven voor daklozen
- in de ambulante bejaarden- en ziekenzorg
- bij ziektekostenverzekeringen en gezondheidsdiensten

Heilerziehungspfleger/innen begeleiden en ondersteunen mensen met een beperking om hun zelfredzaamheid te versterken en hen in staat te stellen zo zelfstandig mogelijk te kunnen leven. Hierbij houden ze rekening met de aard en mate van de betreffende handicap. Ze motiveren de mensen die ze begeleiden om hun vrije tijd op een zinvolle wijze te besteden, om bijvoorbeeld te schilderen, muziek te maken of te zwemmen. Tevens bevorderen ze het sociale gedrag en de persoonlijke ontwikkeling van de personen die aan hen zijn toevertrouwd en helpen hen bij de integratie op school en in het beroepsleven.

Daarnaast helpen Heilerziehungspfleger/innen bedlegerige of zieke mensen bij de lichaamsverzorging, het eten en het aan- en uitkleden (basiszorg). Tevens zorgen ze ervoor dat de patiënten medicijnen krijgen. Bovendien verrichten ze organisatorische en administratief-technische werkzaamheden. Ze regelen het vrijetijdsprogramma en richten het in, of ze leveren een bijdrage aan het maken van ontwikkelingsplannen.

Heilerziehungspfleger/innen vinden werk

- in dagverblijven, wooncentra en verzorgingstehuizen voor mensen met een beperking
- in preventie- en revalidatieklinieken
- op scholen voor speciaal onderwijs
- op kleuterscholen

Heilerziehungspflegehelfer/innen ondersteunen Heilerziehungspfleger/innen bij de zorg, opvoeding, stimulering en instructie van mensen met een verstandelijke, lichamelijke, mentale of meervoudige beperking uit alle leeftijdscategorieën. Ze helpen zieke en bedlegerige mensen bij de basiszorg en ondersteunen kinderen, jongeren en volwassenen met een handicap bij de lichaamsverzorging en het eten en bij huishoudelijke werkzaamheden. Ze begeleiden hen bijvoorbeeld naar school, werk, dokter, winkel of instanties.

Bovendien organiseren ze vrijetijdsactiviteiten en voeren deze uit. Ze stimuleren mensen met een handicap om creatief en artistiek bezig te zijn. Ze kijken per individu wat zijn behoeften, vaardigheden en interesses zijn en stemmen hierop hun opvoed- of ontwikkelingsplannen af. Bovendien nemen ze therapeutische maatregelen, bijvoorbeeld op het gebied van activiteitenbegeleiding, arbeids- of sociotherapie.

Heilerziehungspflegehelfer/innen vinden werk

- in dagverblijven, wooncentra en verzorgingstehuizen voor mensen met een beperking
- in preventie- en revalidatieklinieken
- op kleuterscholen
- in de ambulante maatschappelijke zorg

Erzieher/innen observeren het gedrag en het welzijn van kinderen, jongeren en jongvolwassenen, begeleiden en stimuleren hen, analyseren de resultaten volgens pedagogische principes en beoordelen bijvoorbeeld hun ontwikkelingsniveau, motivatie of sociale gedrag. Op basis hiervan maken ze opvoedingsplannen en bereiden activiteiten en pedagogische maatregelen voor die bijvoorbeeld het sociale gedrag of de individuele ontwikkeling ondersteunen. Ze stimuleren de lichamelijke en intellectuele ontwikkeling van de kinderen en jongeren door hen aan te moedigen creatief bezig te zijn en vrij of geleid te spelen. Verder documenteren ze de maatregelen en de resultaten ervan, voeren gesprekken, ondersteunen en adviseren bij opdrachten voor school en bij privéproblemen.

Bovendien bereiden ze maaltijden, behandelen lichte aandoeningen en verwondingen/blessures en geven advies over lichaamsverzorging en hygiëne. Erzieher/innen bespreken het pedagogisch werk binnen het team, eventueel ook met hun meerderen of specialisten op het gebied van geneeskunde, psychologie en therapie, en ze werken samen met andere sociaalpedagogische specialisten. Ze onderhouden nauw contact met ouders en voogden en staan hen met informatie en advies ter zijde.

Erzieher/innen vinden werk

- op kleuterscholen, in crèches en de voor- en naschoolse opvang
- in kinder- en jeugdehuizen en tehuizen voor moeilijk opvoedbare kinderen
- bij consultatiebureaus voor gezinnen of verslavingszorg
- in dagverblijven of wooncentra voor mensen met een beperking
- in herstellingsoorden (rust-) en vakantiehuizen

Sozialpädagogische Assistenten und Assistentinnen (of Kinderpfleger/innen) ontfermen zich samen met sociaalpedagogische specialisten of kinderverpleegkundigen vooral over baby's en peuters. Ze betrekken ook de ouders bij hun werkzaamheden. Ze zorgen voor pedagogisch interessant en bij de leeftijd passend speelgoed en geven de kinderen aanwijzingen tijdens het spelen. Afhankelijk van de leeftijdscategorie knutselen, musiceren en gymmen ze met de kinderen. Ze helpen bij de lichaamsverzorging en werken mee met het verzorgen van zieke kinderen. Bovendien doen ze huishoudelijk werk, voor zover dit met de begeleiding van de kinderen samenhangt, dus bijvoorbeeld eten klaarmaken en de was verzorgen. Voor een deel ondersteunen ze ook het pedagogisch werk met jongeren.

Sozialpädagogische Assistenten und Assistentinnen (of Kinderpfleger/innen) vinden werk

- in crèches, op kleuterscholen en in de voor- en naschoolse opvang
- in dagverblijven of wooncentra voor mensen met een beperking
- in het dagonderwijs
- in particuliere huishoudens (met peuters)
- in herstellingsoorden (rust-) en vakantiehuizen
- in kinderziekenhuizen en -klinieken

Sozialassistenten und -assistentinnen verrichten pedagogisch-begeleidende, huishoudelijke of sociale taken. Als medewerkers van onafhankelijke welzijnsorganisaties, van gemeentelijke instanties of kerkelijke organisaties nemen ze in het kader van de gezinszorg tijdelijk het huishouden in particuliere huishoudens op zich. In instellingen voor hulp aan mensen met een beperking, bijvoorbeeld in tehuizen of woongroepen, ondersteunen ze de werkzaamheden van pedagogen en orthopedagogen. In de bejaardenzorg helpen ze bejaardenverzorgers bij het verrichten van taken. Sozialassistenten und -assistentinnen ondersteunen hulpbehoevende mensen bij hun dagelijkse bezigheden. Ze doen bijvoorbeeld boodschappen, bereiden maaltijden, doen de was, houden de woning schoon en verrichten basiszorgtaken voor zieke en bedlegerige mensen. Ze helpen de personen die aan hen zijn toevertrouwd bij de lichaamsverzorging, zijn aandachtige gesprekspartners en moedigen hen aan om bezigheden te ondernemen. Daarnaast begeleiden ze kinderen bij hun huiswerk en stimuleren hen om hun vrije tijd nuttig te besteden. Ze bieden ook advies-gesprekken aan, bijvoorbeeld over schoolkeuze.

Sozialassistenten und -assistentinnen vinden werk

- in wooncentra en verzorgingstehuizen voor mensen die begeleiding nodig hebben
- in instellingen voor de zorg en begeleiding van mensen met een beperking
- in de ambulante maatschappelijke zorg
- op kleuterscholen en in de voor- en naschoolse opvang
- in particuliere huishoudens van personen die begeleiding nodig hebben

Medizinische Fachangestellte maken afspraken met patiënten, documenteren behandelingen voor de medische dossiers, administreren de afrekening van de geleverde prestaties en organiseren het praktische proces. Ze leggen verbanden aan, bereiden injecties voor of nemen bloed af voor laboratoriumonderzoek. Bovendien informeren ze patiënten over de mogelijkheden van preventieve zorg en nazorg, onderhouden medische instrumenten en werken op het lab.

Medizinische Fachangestellte vinden vooral werk

- in artspraktijken op alle vakgebieden
- in ziekenhuizen en andere instellingen en organisaties in de zorg
- in medische laboratoria
- op de afdelingen voor bedrijfsartsen van ondernemingen

Medizinisch-technische Assistenten und Assistentinnen für Funktionsdiagnostik verrichten onderzoek met medische apparatuur. Met behulp van deze apparaten meten ze de toestand van het centraal, perifeer en autonoom zenuwstelsel, van de zintuigen, de spieren, het hart, de bloedvaten en de longen. Hierbij testen ze bijvoorbeeld het gehoor, het evenwichtsgevoel, de elektrische activiteit van hart en hersenen, en de longfunctie. Ze maken medische apparaten gereed voor gebruik en zorgen voor de patiënten. Zo geven ze hun bijvoorbeeld aanwijzingen over speciale gehoortesten. Ze documenteren zorgvuldig het onderzoeksproces en analyseren de resultaten. Tevens behandelen ze de formaliteiten voor de aanmelding of documenteren ze patiëntgegevens. Regelmatig controleren ze het correct functioneren van medische apparaten zoals pacemakers of hoortoestellen. Bij ingrepen zoals een hartkatheteronderzoek assisteren ze de arts.

Medizinisch-technische Assistenten und Assistentinnen für Funktionsdiagnostik vinden werk

- in ziekenhuizen
- in praktijken van specialisten
- in medische laboratoria
- in centra voor diagnostiek

Zahnmedizinische Fachangestellte organiseren de dagelijkse werkzaamheden door behandelafspraken en interne processen te plannen en de beschikbaarheid en bruikbaarheid van ruimtes, apparaten en instrumenten te waarborgen. Ze assisteren bij onderzoek en behandelingen, en verrichten afhankelijk van hun kwalificaties uitgebreidere taken op het gebied van preventie en assistentie bij protheses en kaakorthopedie. Op aanwijzing van de tandarts prepareren ze vullingen of de afdrukmassa voor gebitsafdrukken en maken röntgenfoto's. Ze documenteren behandelprocessen en registreren geleverde prestaties voor de facturering. Zahnmedizinische Fachangestellte begeleiden patiënten vóór, tijdens en na de behandeling, geven uitleg over preventieve maatregelen en geven tips voor mondhygiëne. Ze wikkelen de schriftelijke correspondentie met ziekenfondsen (zorgverzekeraars) en laboratoria af, controleren de ontvangst van betalingen en versturen aanmaningen.

Zahnmedizinische Fachangestellte vinden vooral werk

- in tandartspraktijken
- in praktijken voor kaakorthopedie, mond- en kaakchirurgie
- in tandheelkundige klinieken
- in universitaire instituten voor tand-, mond- en kaakheelkunde

Pharmazeutisch-kaufmännische Angestellte beheren en onderhouden de voorraad geneesmiddelen en de vrij verkrijgbare farmaceutische producten. Ze bestellen medicijnen, ook op verzoek van de klant en controleren de leveringen. Bij het bewaren van chemicaliën letten ze op of de vereiste veiligheidsmaatregelen in acht zijn genomen. Ze prijzen de producten, leggen ze in het rek of bewaren ze vakkundig. Ze rekenen de diensten van de apotheek met de verschillende kostendragers af, bewaken het betalingsverkeer en registreren de bewijzen voor een deugdelijke financiële boekhouding.

Ze leveren een bijdrage aan marketing en reclame-uitingen, beheren rekeningen en documenteren op de computer met behulp van speciale software bestellingen, leveringen en de schriftelijke communicatie. Ook advies aan klanten en de verkoop van vrij verkrijgbare geneesmiddelen en van andere in de apotheek verkrijgbare producten behoren tot hun taken. Ze leveren eveneens een bijdrage aan de opbouw van het assortiment, prijsvorming en productpresentatie.

Pharmazeutisch-kaufmännische Angestellte vinden werk

- in apotheken en in de farmaceutische groothandel
- in de farmaceutische industrie



Pharmazeutisch-technische Assistenten und Assistentinnen verstrekken onder toezicht van de apotheker op recept verkrijgbare geneesmiddelen aan hun klanten. Ze verkopen bovendien geneesmiddelen zonder recept en andere in een apotheek verkrijgbare producten. Hierbij geven ze uitleg aan de klanten over de toepassing van een product en wijzen hen in voorkomende gevallen op bijzonderheden. Ze maken onder toezicht van de apotheker bijvoorbeeld zalfjes of oplossingen. Ze controleren de substanties volgens de specificaties van de farmacopee (het Arzneibuch in Duitsland) en doseren deze exact. Bovendien voeren ze eenvoudige chemische en natuurkundige geneesmiddelenanalyse uit of meten bijvoorbeeld de cholesterol-, urine- of bloedwaarden van klanten. Ze bewaken de voorraad en regelen bestellingen. Tevens voeren ze de wettelijk voorgeschreven steekproeven en magazijncontroles uit en registreren de afgifte van en de voorraad aan vergiften en verdovende middelen. Bovendien stellen ze informatie voor speciale adviesacties samen, bijvoorbeeld over het thema allergieën, en werken ze mee aan evenementen en bijeenkomsten.

Pharmazeutisch-technische Assistenten und Assistentinnen vinden werk

- in openbare apotheken
- in ziekenhuisapotheken
- in online apotheken

Medizinisch-technische Laboratoriumsassistenten und -assistentinnen voeren laboratoriumonderzoek van weefsel en lichaamsvloeistoffen zoals bloed, urine en maagsap uit. Ze nemen monsters af, assisteren artsen hierbij en prepareren de monsters vervolgens voor onderzoek. Daartoe maken ze weefsel- of bacterieculturen of centrifugeren vloeistoffen. Ze voeren tests en metingen uit op de monsters, waarbij ze deze op hun kwaliteit en op eventuele ziekteverwekkers controleren. Aangezien hun chemische en medische analyses het fundament van de medische diagnose vormen, documenteren ze het onderzoeksproces en de resultaten met de grootst mogelijke zorgvuldigheid. Daarnaast steriliseren ze toestellen en instrumenten en bewaken ze de naleving van hygiëne.

Medizinisch-technische Laboratoriumsassistenten und -assistentinnen vinden werk

- in ziekenhuizen
- in dokterspraktijken
- in medische laboratoria
- bij bloedtransfusiediensten

